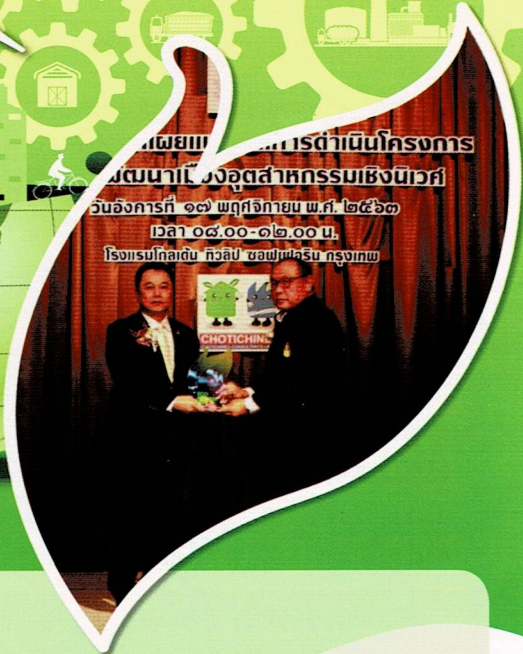




การพัฒนาเมือง อุตสาหกรรมเชิงนิเวศ จังหวัดนครปฐม



ความเป็นมา

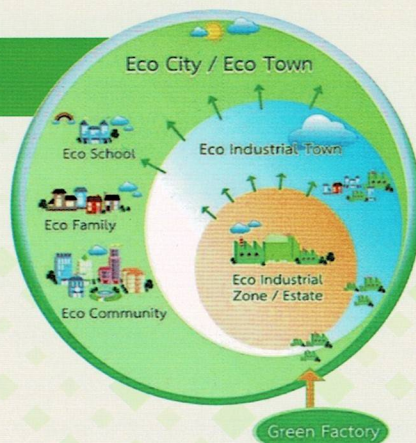
การดำเนินธุรกิจอุตสาหกรรมเป็นปัจจัยสำคัญที่ส่งเสริมการพัฒนาเศรษฐกิจของประเทศ ในช่วงสถานการณ์ 10 ปีที่ผ่านมา ทิศทางการขยายตัวของภาคอุตสาหกรรมในประเทศไทยมีสภาวะการชะลอตัว เนื่องจากขาดการรับรู้และความเข้าใจของการพัฒนา และการมีส่วนร่วมของชุมชน จะเห็นได้ว่าโครงการสนับสนุนการลงทุนสำคัญของภาครัฐในรูปแบบต่างๆ สร้างความขัดแย้งระหว่างชุมชนกับผู้ประกอบการอุตสาหกรรม เพราะเกิดความกังวลในวิถีชีวิตของชุมชนเดิมจะเปลี่ยนแปลงไป จึงส่งผลให้การขับเคลื่อนนโยบายด้านเศรษฐกิจของรัฐบาลขาดความเชื่อมโยงต่อเนื่อง

เมื่อวันที่ 31 มีนาคม พ.ศ. 2556 รัฐบาลได้มีมติคณะรัฐมนตรี มอบหมายกระทรวงอุตสาหกรรม ร่วมกับกระทรวงมหาดไทย และกระทรวงทรัพยากรธรรมชาติและสิ่งแวดล้อม ดำเนินการแก้ไขปัญหาภาคอุตสาหกรรม ส่งเสริมพัฒนาเมืองอุตสาหกรรมเชิงนิเวศ ใน 5 จังหวัดนำร่อง ได้แก่ จังหวัดสมุทรปราการ สมุทรสาคร ระยอง ฉะเชิงเทรา ปราจีนบุรี และมติดคณะรัฐมนตรี วันที่ 9 มีนาคม พ.ศ. 2559 เห็นชอบให้การพัฒนาเมืองอุตสาหกรรมเชิงนิเวศเป็นเครื่องมือหลักในการอยู่ร่วมกันระหว่างชุมชนและอุตสาหกรรม อย่างปกติสุข โดยให้เน้นความสำคัญการบริหารจัดการการใช้ทรัพยากรอย่างคุ้มค่า การใช้ของเสียกลับมาหมุนเวียนเป็นทรัพยากรและใช้เทคโนโลยีสะอาดลดการเกิดของเสีย ส่งเสริมให้มีการแลกเปลี่ยนข้อมูลข่าวสารและความร่วมมือกันระหว่างโรงงาน ชุมชน และภาครัฐ

กระทรวงอุตสาหกรรม โดยกรมโรงงานอุตสาหกรรม ได้ศึกษาและพัฒนา รูปแบบของการพัฒนาเมืองอุตสาหกรรมเชิงนิเวศ ให้เหมาะสมกับการประกอบธุรกิจอุตสาหกรรมของประเทศไทย โดยมีรูปแบบการพัฒนาเมืองอุตสาหกรรมเชิงนิเวศแบ่งออกเป็นคุณลักษณะพึงประสงค์ 5 มิติ 20 ด้าน 41 ตัวชี้วัด ซึ่งได้กำหนดพื้นที่เป้าหมาย 15 จังหวัด ได้แก่ จังหวัดระยอง สมุทรปราการ สมุทรสาคร ฉะเชิงเทรา ปราจีนบุรี ปทุมธานี ชลบุรี นครปฐม สระบุรี พระนครศรีอยุธยา ราชบุรี สงขลา ขอนแก่น นครราชสีมา สุราษฎร์ธานี

เมืองอุตสาหกรรมเชิงนิเวศ (Eco Industrial town)

เมืองอุตสาหกรรมเชิงนิเวศ คือ เมืองหรือพื้นที่ซึ่งมีการพัฒนาอุตสาหกรรมโดยให้ความเชื่อมโยงของนิคมอุตสาหกรรม สวนอุตสาหกรรม เขตประกอบการอุตสาหกรรมหรือชุมชนอุตสาหกรรม กลุ่มโรงงานอุตสาหกรรมกับองค์กร หน่วยงานท้องถิ่นและชุมชนโดยรอบให้เจริญเติบโตไปด้วยกันภายใต้การกำกับดูแลสิ่งแวดล้อมที่ดี และการร่วมมือขับเคลื่อนอย่างจริงจังของคนในพื้นที่ (ดังรูปที่ 1)



รูปที่ 1 การพัฒนาเมืองอุตสาหกรรมเชิงนิเวศ ▲

ระดับความเป็นเมืองอุตสาหกรรมเชิงนิเวศ



กรมโรงงานอุตสาหกรรม ได้กำหนดระดับความเป็นเมืองอุตสาหกรรมเชิงนิเวศ โดยแบ่งออกเป็น 5 ระดับ เพื่อให้สามารถประเมินความสำเร็จและกำหนดแนวทางพัฒนาต่อเนื่อง ดังนี้ (ดังรูปที่ 2)

1. ระดับที่ 1 Engagement (การมีส่วนร่วม)

การมีส่วนร่วมของผู้มีส่วนได้ส่วนเสียในการวางแผนปฏิบัติการตรวจสอบ และปรับปรุง การดำเนินงานตามแผนปฏิบัติการของการพัฒนาเมืองอุตสาหกรรมเชิงนิเวศ เช่น ผู้ประกอบการอุตสาหกรรม นิคมอุตสาหกรรม เขตประกอบการอุตสาหกรรม สวนอุตสาหกรรม ชุมชน หน่วยงานภาครัฐ เป็นต้น

2. ระดับที่ 2 Enhancement (การยกระดับ)

การผลักดันและส่งเสริมให้การพัฒนาเมืองอุตสาหกรรมเชิงนิเวศของพื้นที่เป้าหมายเป็นไปตามเป้าหมายของการพัฒนาและยกระดับการปฏิบัติงานด้านสิ่งแวดล้อมและความปลอดภัย ซึ่งดำเนินการโดยผู้มีส่วนได้ส่วนเสียที่เกี่ยวข้องโดยเฉพาะ

3. ระดับที่ 3 Resource Efficiency (ประสิทธิภาพในการใช้ทรัพยากร)

การใช้ทรัพยากรต่างๆ ซึ่งมีอยู่อย่างจำกัดในลักษณะที่ส่งเสริมให้เกิดความยั่งยืน ในขณะที่ลดผลกระทบที่เกิดขึ้นต่อสิ่งแวดล้อมให้น้อยลง ซึ่งเป็นการช่วยให้มีการใช้ทรัพยากรที่น้อยลง แต่ได้ผลผลิต/ผลลัพธ์ที่มากขึ้น หรือเป็นการส่งมอบคุณค่าที่มากขึ้น ในขณะที่ใช้ปัจจัยป้อนเข้าที่น้อยลง (<http://ec.europa.eu>)

4. ระดับที่ 4 Symbiosis (การพึ่งพาอาศัย)

การมีปฏิสัมพันธ์ระหว่างกันระหว่าง หน่วยงาน/องค์กร/คนในพื้นที่ใดพื้นที่หนึ่ง โดยปฏิสัมพันธ์นั้นก่อให้เกิดผลประโยชน์ร่วมแก่ทุกฝ่าย

5. ระดับที่ 5 Happiness (เมืองน่าอยู่คู่อุตสาหกรรม)

สภาวะทางจิตใจหรืออารมณ์ที่แสดงถึงการมีชีวิตที่ดี ซึ่งกำหนดโดยการมีอารมณ์ในเชิงบวก เช่น มีความยินดี พอใจ เพลิดเพลิน เป็นต้น

คุณลักษณะของเมืองอุตสาหกรรมเชิงนิเวศ



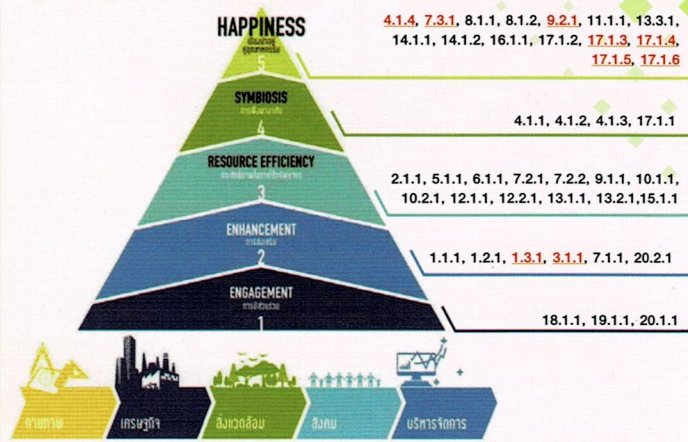
กรมโรงงานอุตสาหกรรมได้กำหนดคุณลักษณะของเมืองอุตสาหกรรมเชิงนิเวศ ซึ่งครอบคลุมกรอบ 5 มิติ โดยในแต่ละมิติจะประกอบด้วยด้านย่อยๆ ที่ต้องพิจารณา 20 ด้าน (ดังรูปที่ 3)

ตัวชี้วัดการเป็นเมืองอุตสาหกรรมเชิงนิเวศ



ในปี พ.ศ. 2563 ใช้เกณฑ์และตัวชี้วัดระดับการเป็นเมืองอุตสาหกรรมเชิงนิเวศตามเกณฑ์และตัวชี้วัดการเป็นเมืองอุตสาหกรรมฉบับปรับปรุงปี พ.ศ. 2562 ทั้งนี้ จากการปรับปรุงเกณฑ์ดังกล่าวได้มีการสรุปความสัมพันธ์ระหว่างตัวชี้วัด และหน่วยงานที่เกี่ยวข้องกับข้อมูล เพื่อใช้เป็นแนวทางการรวบรวมข้อมูลตามตัวชี้วัดการเป็นเมืองอุตสาหกรรมเชิงนิเวศ (ดังรูปที่ 4)

ระดับการเป็นเมืองอุตสาหกรรมเชิงนิเวศ 2559



รูปที่ 2 ระดับการพัฒนาเมืองอุตสาหกรรมเชิงนิเวศ

กายภาพ	1. การวางผังที่ตั้งและการจัดพื้นที่	2. การออกแบบอาคารและบริเวณโดยรอบ
	3. เศรษฐกิจอุตสาหกรรม	4. เศรษฐกิจท้องถิ่น
เศรษฐกิจ	5. การตลาด	6. การขนส่ง
	7. การจัดการคุณภาพน้ำ	8. การจัดการคุณภาพอากาศ
สิ่งแวดล้อม	9. การจัดการการก่อกองเสียและวัสดุเหลือใช้	10. การจัดการพลังงาน
	11. การจัดการด้านเหตุเดือดร้อนรำคาญ	12. กระบวนการผลิต
สังคม	13. ประสิทธิภาพเชิงนิเวศ	14. การจัดการด้านความปลอดภัยและสุขภาพ
	15. การเฝ้าระวังคุณภาพสิ่งแวดล้อม	16. คุณภาพชีวิตและสังคมของพนักงาน
บริหารจัดการ	17. ด้านคุณภาพชีวิตของคนที่ท้องถิ่นโดยรอบ	18. การบริหารจัดการพื้นที่อย่างมีส่วนร่วม
	19. การพัฒนาและรักษาระบบบริหารระดับสากล	20. ข้อมูลข่าวสารและการรายงาน

รูปที่ 3 คุณลักษณะเมืองอุตสาหกรรมเชิงนิเวศ

ระดับการเป็นเมืองอุตสาหกรรมเชิงนิเวศ	ตัวชี้วัดการเป็นเมืองอุตสาหกรรมเชิงนิเวศ	คะแนน	คะแนนสะสม	เกณฑ์ขั้นต่ำการเป็น EIT (ประเมินจากคะแนนสะสม)
5 Happiness (เมืองน่าอยู่คู่อุตสาหกรรม)	4.1.4, 7.3.1, 8.1.1, 8.1.2, 9.2.1, 11.1.1, 13.3.1, 14.1.1, 14.1.2, 16.1.1, 17.1.2, 17.1.3, 17.1.4, 17.1.5, 17.1.6 (15 ตัว)	75	205 (130+75)	> 80% (>165 คะแนน)
4 Symbiosis (การพึ่งพาอาศัย)	4.1.1, 4.1.2, 4.1.3, 17.1.1 (4 ตัว)	20	130 (110+20)	80% (104 คะแนน)
3 Resource efficiency (ประสิทธิภาพในการใช้ทรัพยากร)	2.1.1, 5.1.1, 6.1.1, 7.2.1, 7.2.2, 9.1.1, 10.1.1, 10.2.1, 12.1.1, 12.2.1, 13.1.1, 13.2.1, 15.1.1 (13 ตัว)	65	110 (45+65)	70% (77 คะแนน)
2 Enhancement (การส่งเสริม)	1.1.1, 1.2.1, 1.3.1, 3.1.1, 7.1.1, 20.2.1 (6 ตัว)	30	45 (15+30)	60% (27 คะแนน)
1 Engagement (การมีส่วนร่วม)	18.1.1, 19.1.1, 20.1.1 (3 ตัว)	15	15	50% (8 คะแนน)
รวม	41 ตัวชี้วัด			

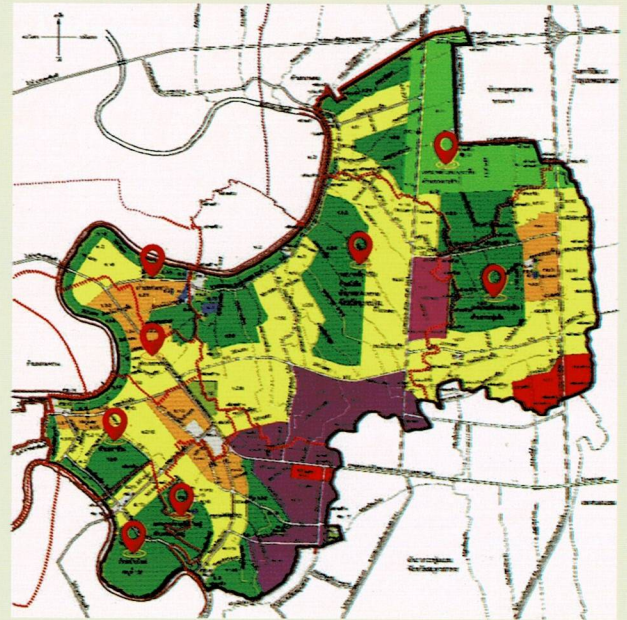
รูปที่ 4 ตัวชี้วัดการเป็นเมืองอุตสาหกรรมเชิงนิเวศ (EIT)

และการประเมินผล

การพัฒนาเมืองอุตสาหกรรมเชิงนิเวศจังหวัดนครปฐม



จังหวัดนครปฐม เป็นจังหวัดรองรับอุตสาหกรรมที่ขยายออกมาจากกรุงเทพมหานคร มีโรงงานอุตสาหกรรมส่วนใหญ่อยู่ริมแม่น้ำท่าจีนตามแนวถนนเพชรเกษมเป็นสายหลัก สภาพปัญหาหลักจากการพัฒนาขยายตัวของภาคอุตสาหกรรมและภาคธุรกิจอุตสาหกรรมเกี่ยวเนื่องในพื้นที่ที่มีความหนาแน่น เกิดปัญหาการจราจรแออัด การขนส่งติดขัดและก่อให้เกิดความไม่ปลอดภัย ปัญหาสังคมและการขยายตัวของเมืองที่พักอาศัยของพนักงานและแรงงานไทยและแรงงานต่างชาติ ปัญหาการจัดการขยะในพื้นที่และการระบายน้ำเสียลงคลองสาธารณะของทุกภาคส่วน



▲ รูปที่ 5 พื้นที่ดำเนินการพัฒนาเมืองอุตสาหกรรมเชิงนิเวศ ฝั่งเมืองรวมอ้อมใหญ่ จังหวัดนครปฐม

จังหวัดนครปฐม ได้ออกคำสั่งจังหวัดนครปฐม ที่ 1753/2562 เรื่อง แต่งตั้งคณะกรรมการพัฒนาเมืองอุตสาหกรรมเชิงนิเวศ จังหวัดนครปฐม ลงวันที่ 5 สิงหาคม พ.ศ. 2562 โดยยกเลิกคำสั่งนครปฐม ที่ 682/2559 ลงวันที่ 22 มีนาคม 2559 เรื่อง แต่งตั้งคณะกรรมการพัฒนาเมืองอุตสาหกรรมเชิงนิเวศ จังหวัดนครปฐม โดยองค์ประกอบของคณะกรรมการฯ ชุดใหม่ มีคณะกรรมการรวม 49 คน และคณะกรรมการพัฒนาเมืองอุตสาหกรรมเชิงนิเวศ จังหวัดนครปฐม ได้อาศัยอำนาจหน้าที่ตามคำสั่ง จังหวัดนครปฐม ที่ 1753/2562 ลงวันที่ 5 สิงหาคม พ.ศ. 2562 เห็นควรให้แต่งตั้ง คณะทำงานการขับเคลื่อนอุตสาหกรรมเชิงนิเวศ และเครือข่ายอุตสาหกรรมเชิงนิเวศ (Eco Network) เขตฝั่งเมืองรวมอ้อมใหญ่ จังหวัดนครปฐมชุดใหม่ โดยได้ออกคำสั่งคณะกรรมการพัฒนาเมืองอุตสาหกรรมเชิงนิเวศ จังหวัดนครปฐม ที่ 1/2562 เรื่อง แต่งตั้ง คณะทำงานการขับเคลื่อนอุตสาหกรรมเชิงนิเวศ และเครือข่ายอุตสาหกรรมเชิงนิเวศ (Eco Network) เขตฝั่งเมืองรวมอ้อมใหญ่ จังหวัดนครปฐม ลงวันที่ 5 สิงหาคม พ.ศ. 2562

ข้อมูลพื้นฐานเมืองอุตสาหกรรมเชิงนิเวศ เขตฝั่งเมืองรวมอ้อมใหญ่ จังหวัดนครปฐม



คณะกรรมการพัฒนาเมืองอุตสาหกรรมเชิงนิเวศจังหวัดนครปฐม ได้คัดเลือกพื้นที่เป้าหมายการพัฒนาเมืองอุตสาหกรรมเชิงนิเวศจังหวัดนครปฐม คือ พื้นที่เขตฝั่งเมืองรวมอ้อมใหญ่จังหวัดนครปฐม ครอบคลุมพื้นที่ 8 ตำบล ในอำเภอสามพราน ได้แก่ ตำบลบางกระทีก กระทุ่มล้ม ไรอ้ง ท่าตลาด ยายชา ท่าข้าม อ้อมใหญ่ และบ้านใหม่ (หมู่บ้านที่ 1 และหมู่บ้านที่ 5) โดยมีโรงงานอุตสาหกรรม จำพวก 3 จำนวน 823 โรงงาน ณ เดือนเมษายน 2564 (ดังรูปที่ 5)

พื้นที่	พื้นที่รวม (ตร.กม.)	โรงงาน	หญิง	ชาย
เทศบาลเมืองไร้อัง	25.4	327	17,402	15,417
เทศบาลเมืองกระทุ่มล้ม	10.9	121	14,784	12,803
เทศบาลตำบลอ้อมใหญ่ *รวมหมู่ 1,5 ตำบลบ้านใหม่	12	199+26	12,529	11,498
เทศบาลตำบลบางกระทีก	12.847	39	6,991	6,065
องค์การบริหารส่วนตำบลยายชา	7.485	32	4,360	3,761
องค์การบริหารส่วนตำบลท่าตลาด	11.59	34	5,992	5,351
องค์การบริหารส่วนตำบลท่าข้าม	5.65	45	5,560	5,062
รวม	85.872	823	67,618	59,957
			127,575	



จังหวัดนครปฐม ประกาศนโยบาย การขับเคลื่อนเมืองอุตสาหกรรมเชิงนิเวศ

ลงวันที่ 24 เมษายน 2564 ดังนี้

ข้อ 1 “เมืองอุตสาหกรรมเชิงนิเวศ” หมายความว่า พื้นที่ที่มีการพัฒนาเมืองอุตสาหกรรม และเศรษฐกิจอุตสาหกรรม เหนี่ยวนำให้เศรษฐกิจชุมชนเติบโตไปด้วยกัน ภายใต้สภาวะแวดล้อมและคุณภาพชีวิตที่ดี โดยมุ่งเน้นการพัฒนาด้านเศรษฐกิจ สังคม สิ่งแวดล้อม กายภาพ และการบริหารจัดการในพื้นที่ให้เกิดความสมดุลในทุกมิติ

ข้อ 2 เพื่อให้เป้าหมายการพัฒนาเมืองอุตสาหกรรมเชิงนิเวศดังกล่าวประสบผลสำเร็จ ให้ภาคส่วนที่เกี่ยวข้องมีส่วนร่วม ดำเนินการ ดังนี้

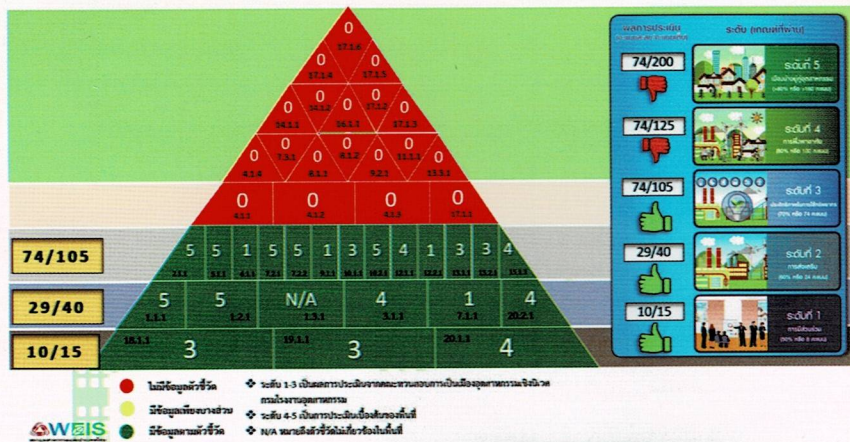
- 2.1 ให้สถานประกอบการโรงงานอุตสาหกรรมในพื้นที่เมืองอุตสาหกรรมเชิงนิเวศมุ่งมั่นให้มีกระบวนการผลิตที่เป็นมิตรกับสิ่งแวดล้อม แสดงความรับผิดชอบต่อสังคม และส่งเสริมการมีส่วนร่วมกิจกรรมของท้องถิ่นและชุมชน เพื่อให้เกิดการพัฒนาด้านเศรษฐกิจ สังคม และสิ่งแวดล้อมที่ยั่งยืน
- 2.2 ให้สถานประกอบการโรงงานอุตสาหกรรมในพื้นที่เมืองอุตสาหกรรมเชิงนิเวศ มุ่งมั่นในการใช้พลังงานอย่างมีประสิทธิภาพ มีการใช้พลังงานทดแทนและพลังงานทางเลือก โดยให้มีการออกแบบหรือปรับปรุงอาคาร ระบบภายในที่เป็นมิตรกับสิ่งแวดล้อม ประหยัดพลังงาน การเพิ่มพื้นที่สีเขียว เพื่อลดผลกระทบต่อสิ่งแวดล้อมให้มากที่สุด
- 2.3 ให้สถานประกอบการโรงงานอุตสาหกรรมในพื้นที่เมืองอุตสาหกรรมเชิงนิเวศ มุ่งมั่นในการใช้ทรัพยากรอย่างมีประสิทธิภาพ ดำเนินการประกอบกิจการที่ปลอดภัย ลดต้นทุน เพิ่มประสิทธิภาพระบบขนส่ง และโลจิสติกส์ มีการผลิตสินค้าหรือบริการที่เป็นมิตรกับสิ่งแวดล้อม และมีการจัดซื้อจัดจ้างสินค้าและบริการที่เป็นมิตรกับสิ่งแวดล้อม (Green Purchasing)
- 2.4 ให้ทุกภาคส่วนที่เกี่ยวข้อง มุ่งมั่นในการลดปริมาณขยะมูลฝอยชุมชนในพื้นที่ รวมทั้งการใช้ประโยชน์จากกากของเสียอุตสาหกรรม
- 2.5 ให้ทุกภาคส่วนที่เกี่ยวข้อง มุ่งมั่นในการลดการปล่อยก๊าซเรือนกระจก และลดการปล่อยมลพิษต่อสิ่งแวดล้อม
- 2.6 ให้ทุกภาคส่วนที่เกี่ยวข้อง ส่งเสริมให้เกิดการสร้างรายได้ให้กับชุมชน เชื่อมโยงกับการเจริญเติบโตของภาคอุตสาหกรรมทำให้อุตสาหกรรมอยู่ร่วมกับชุมชนได้อย่างเป็นสุขและยั่งยืน
- 2.7 ให้ทุกภาคส่วนที่เกี่ยวข้องส่งเสริมและสนับสนุน มาตรการ โครงการ และกิจกรรมที่ทำให้เกิดการพัฒนามืองอุตสาหกรรมเชิงนิเวศให้เกิดขึ้นอย่างมีประสิทธิภาพ และมุ่งมั่นในการขับเคลื่อนการพัฒนาเมืองอุตสาหกรรมเชิงนิเวศในพื้นที่ไปสู่ระดับที่ 5



ผลการตรวจประเมินเมืองอุตสาหกรรม เชิงนิเวศน์ จังหวัดนครปฐม ประจำปี 2563



พื้นที่เขตผังเมืองรวมอ้อมใหญ่ ครอบคลุมพื้นที่ 8 ตำบล ในอำเภอสามพราน ได้แก่ ตำบลบางกระเจ็ดกระทุ่มล้ม ไร่เชิงท่าตลาด ยายชา ท่าข้าม อ้อมใหญ่ และบ้านใหม่ (หมู่ที่ 1 และหมู่ที่ 5) **ผ่านเกณฑ์ประเมินในระดับที่ 3 Resource Efficiency (ประสิทธิภาพในการใช้ทรัพยากร)**



สำนักงานอุตสาหกรรม จังหวัดนครปฐม

เลขที่ 111 หมู่ 6 ตำบลถนนเขาค้อ อำเภอเมือง จังหวัดนครปฐม 73000
 โทรศัพท์ : 0 3434 0311 ต่อ 101, 103, 0 3434 0312, 0 3434 0315
 โทรสาร : 0 3434 0314, 0 3434 0317
 อีเมล : moi_nakhonpathom@industry.go.th

